

كوفيد 19

إجراءات الوقاية العامة

ESEM | CPT

ENTE UNIFICATO FORMAZIONE E SICUREZZA

Organismo Bilaterale Paritetico costituito da Assimpredil ANCE e Feneal UIL,
Filca CISL, Fillea CGIL per le province di Milano Lodi Monza e Brianza

Sistema Socio Sanitario



Regione
Lombardia

ATS Milano
Città Metropolitana

إجراءات الوقاية العامة - كوفيد19

تلتزم الشركات بنشر التوصيات العامة الخاصة بالنظافة والوقاية، المحددة من قبل وزارة الصحة، أيضًا من خلال عرضها في المناطق الأكثر ازدحامًا وعبورًا وفي الأماكن المفتوحة للجمهور. لهذا الغرض، يمكن استخدام الملصقات المتاحة على موقع الويب www.salute.gov.it/nuovocoronavirus

تتضمن التوصيات المعنية:

- كن على علم بمدى انتشار الوباء من المصادر الرسمية
- غسل الأيدي مرارا
- تجنب الاقتراب ولمس الأشخاص الذين يعانون من التهابات الجهاز التنفسي الحادة
- تجنب العناق والمصافحة بالأيدي
- الالتزام أثناء العلاقات الاجتماعية بمسافة بين الأشخاص لا تقل عن متر واحد
- نظافة الجهاز التنفسي (العطس و / أو السعال يجب أن يكون في منديل أو في ثنية الكوع مع تجنب ملامسة اليد لإفرازات الجهاز التنفسي)
- تجنب الاستخدام المشترك للزجاجات والأكواب
- عدم لمس العينين والأنف والفم باليدين
- تغطية الفم والأنف في حالة العطس أو السعال
- عدم تناول الأدوية المضادة للفيروسات والمضادات الحيوية ما لم يوصي بها الطبيب
- تنظيف الأسطح بمطهرات الكلور أو الكحول (بما في ذلك الهواتف المحمولة وملحقاتها)

كما تقوم الشركات بإبلاغ العاملين بعدم إمكانية الدخول أو البقاء في الشركة إذا كانت هناك ظروف خطيرة (أعراض واحتكاكات وثيقة مع أشخاص إيجابيين تم تأكيدها في الـ 14 يومًا السابقة) والتي يجب عليهم إخطار الأطباء الممارسين العاملين والبقاء في منازلهم

معلومات عامة

تراعي الإرشادات الواردة أدناه مضمون القواعد المعمول بها حاليًا:

يُرجى الاتصال بطبيب العائلة عبر الهاتف **فقط** في حالات الشعور بأعراض تشبه أعراض الأنفلونزا (التهاب العيون والتهاب الحلق والبرد والسعال والحمى)

يُرجى الاتصال بـ 112 **فقط** إذا ظهرت أعراض أنفلونزا أكثر شدة مصحوبة بحمى شديدة وصعوبات شديدة في التنفس.

بعد اجتياز مرحلة الحضانة

بعد مرور 14 يومًا من آخر احتكاك تم مع أي حالة إيجابية، لا توجد حاليًا تدابير وقائية خاصة، إلا الامتثال لقواعد النظافة التي أشارت إليها وزارة الصحة على الموقع: www.salute.gov.it/nuovocoronavirus

الإرشادات فيما يتعلق بالاحتكاك غير المباشر

- بالنسبة لأولئك الذين لم يكن لديهم احتكاك وثيق بحالات إيجابية محتملة للفيروس التاجي، على النحو المحدد أدناه
 - بالنسبة لأولئك الذين لديهم احتكاك غير مباشر فقط، على سبيل المثال، مع زميل عمل تم التعرف عليه كشخص على اتصال وثيق بحالة إيجابية
- في الوقت الحالي لا توجد تدابير تقييدية أو احتياطات خاصة، باستثناء الامتثال لقواعد النظافة التي أشارت إليها وزارة الصحة على الموقع: www.salute.gov.it/nuovocoronavirus

تعريف الاحتكاك الوثيق

- العيش في نفس المنزل مع حالة مؤكدة لكوفيد-19.
 - البقاء في احتكاك وثيق (وجها لوجه) أو في نفس البيئة المغلقة مع حالة مؤكدة لكوفيد-19، لأكثر من 15 دقيقة وعلى مسافة أقل من 2 متر.
 - العاملون في قطاع الرعاية الصحية أو أي شخص آخر يعمل في مساعدة حالة مؤكدة لكوفيد-19، أو موظفي المختبرات القائمين على التعامل مع عينات السارس-CoV-2.
- ربما حدث الاتصال الوثيق خلال 14 يومًا قبل أو بعد ظهور المرض في الحالة قيد النظر.

ما يجب أن تفعله الشركة في حالة إيجابية أحد الموظفين

في حالة قيام أحد العاملين بالتبليغ بإيجابيته، خلال فترة انتظار التأكيد وتولي مسؤولية الحالة وكالة الوقاية الصحية ATS، يجب على الشركة إشراك الطبيب المسؤول للتحقق من ما قد يكون من احتكاك وثيق مع الموظف، وفي الوقت نفسه تطبيق تدابير النظافة العامة التي حددتها وزارة الصحة والمتاحة على الموقع www.salute.gov.it/nuovocoronavirus والشروع في التنظيف الشامل لبيئات العمل باستخدام هيبوكلوريت الصوديوم 0.1% أو الإيثانول 75%.

ماذا تفعل للعاملين الذين أنهوا فترة الحجر الصحي

يتلقى العامل الإيجابي الذي يتم إدخاله إلى المستشفى، عند خروجه، تعليمات من المستشفى بأن يظل في حالة عزل منزلي وعدم العودة إلى العمل حتى يصبح فحص المسحة سلبيًا

يمكن رجوع الموظف، المصنف على أنه عرضة للاحتكاك الوثيق، الذي أنهى فترة الحجر الصحي دون أعراض، للعمل دون مزيد من الفحوصات

العامل المصنف على أنه عرضة للاحتكاك الوثيق الذي كان يعاني من الحمى و / أو أعراض بالجهاز التنفسي أثناء الحجر الصحي عليه استشارة الطبيب العام ومواصلة العزل لمدة 14 يومًا أخرى من وقت اختفاء الأعراض. عند انتهاء الفترة، فقط بعد استشارة الطبيب العام، يمكن السماح له بالعمل دون مزيد من الفحوصات.

استخدام الكمامة

يساعد استخدام الكمامة على الحد من انتشار الفيروس ولكن يجب استخدامها بالإضافة إلى تدابير أخرى الخاصة بالحفاظ على مسافة الأمان ونظافة الجهاز التنفسي واليدين. الاستخدام الرشيد للكمامات مهم لتجنب الهدر غير الضروري للموارد الثمينة. إذا كان العمل يتطلب العمل على مسافة بين الأشخاص تقل عن متر واحد وليس من الممكن اتخاذ إجراءات تنظيمية أخرى، فمن الضروري استخدام الكمامات وأجهزة الحماية (القفاذات والنظارات ..) يجب ارتداء الكمامة بشكل صحيح، ولذا يجب توفير تعليمات كافية حول كيفية ارتدائها (أنظر

http://www.salute.gov.it/portale/news/p3_2_1_1_1.jsp?lingua=italiano&menu=notizie&p=dalminist_ero&id=4099)

كم من الوقت يبقى فيروس كورونا المستجد على قيد الحياة على الأسطح

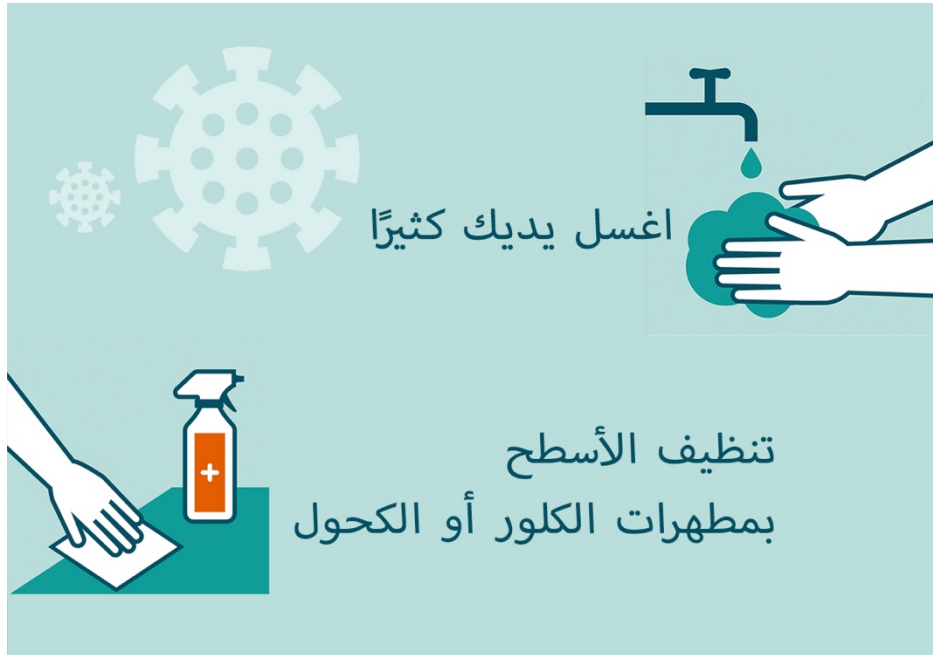
تشير المعلومات الأولية إلى أن الفيروس قد يعيش لفترة متغيرة على الأنواع المختلفة من المواد ولكن الدراسات لا تزال جارية في هذا الشأن. استخدام المطهرات البسيطة القائمة على الكلور (كانديجينا) والكحول قادرة على قتل الفيروس بإبطال قدرته على إصابة الناس

قواعد تطهير / غسل الأيدي

غسل اليدين والتطهير هما مفتاح الوقاية من العدوى. من الضروري غسل الأيدي مرارا وبعباية بالماء والصابون لمدة 60 ثانية على الأقل. من المناسب تعليق تعليمات طريقة غسل اليدين الصحيحة في الحمامات (انظر على سبيل المثال http://www.salute.gov.it/imgs/C_17_opuscoliPoster_340_allegato.pdf). إذا لم يكن الماء والصابون متاحين

(على سبيل المثال، العمل في الخارج)، استخدم مطهراً يدوياً من الكحول.

في جميع الأماكن المفتوحة للجمهور، يجب توفير سوائل مطهرة لتنظيف اليدين للموظفين والمستخدمين والزائرين (المادة 3 الفقرة 1 حرف h قرار رئيس الوزراء 2020-3-8)



الإجراءات التنظيمية لأنشطة مختلفة عن مجال الصحة

من المفترض أن يقوم صاحب العمل بتقييم المخاطر واتخاذ التدابير الوقائية الضرورية بما في ذلك إدارة الطوارئ، وتوفير الإرشادات العامة التي يجب بالطبع تكييفها وفقاً لظروف العمل الخاصة

الحد من السفر غير الضروري قدر الإمكان

- تشجيع العمل الذكي والعمل عن بعد للحد من الاحتكاك سواء في وسائل النقل أو في مكان العمل وكذلك لدعم العاملين فيما يتعلق بالأطفال في سن المدرسة (نظراً لإغلاق المدارس)؛
- تأجيل الأنشطة القابلة للتأجيل والتي تحتاج السفر الخارجي (الاجتماعات والدورات وما إلى ذلك)؛

الحد من الاحتكاك غير الضروري قدر الإمكان

- الحد من الأنشطة التي تستدعي الاحتكاك المباشر مع العملاء قدر الإمكان
- تجنب الاجتماعات (< 3-4 أشخاص) في أماكن مغلقة وغير جيدة التهوية حيث لا يمكن ضمان مسافة الأمان بين الأشخاص (متر واحد على الأقل)، مع تفضيل طرق الاتصال عن بعد
- تنظيم الدخول إلى الأماكن المشتركة المزدحمة (مثل المقاصف وغرف تغيير الملابس وصالات الراحة) بهدف الحد من التواجد، وإمكانية تنظيم نوبات العمل بحيث تسمح بالالتزام بمسافة لا تقل عن متر واحد بين الناس
- استخدام أكبر قدر ممكن من طرق الاتصال عن بعد (المؤتمرات عن بعد)، أيضاً لتجنب انتقال الأشخاص والاجتماعات / المؤتمرات / الدورات في أماكن مغلقة

أنشطة التعامل مع العملاء (front office)

- في حالة أنشطة التعامل مع العملاء الضرورية: إذا لم يكن من الممكن وضع حواجز مادية، فقم بتنظيم النشاط بحيث يمكن الحفاظ على مسافة متر واحد على الأقل من المستخدمين
- تنظيم تدفق الوصول إلى الشبايك لتجنب الازدحام في غرف الانتظار

إجراءات إدارة أماكن العمل والمعدات

- التحقق من كفاءة أنظمة التهوية لتغيير الهواء، خاصة في الأماكن المفتوحة وفي الغرف التي ليس بها تهوية طبيعية
- حيثما أمكن، يفضل تبادل الهواء المتكرر للغرف عن طريق فتح النوافذ بانتظام
- ضمان نظافة مكان العمل، وخاصة الأجزاء المستخدمة بطريقة مشتركة (المقابض والصنابير والمكاتب ولوحات المفاتيح والهواتف) باستخدام المنظفات السائلة القائمة على الكحول والكور
- يجب على شركات النقل العام اتخاذ تدابير استثنائية لتعقيم المركبات (المادة 3 الفقرة 1 حرف 1 من مرسوم رئيس مجلس الوزراء رقم 08-03-2020)
- نوصي أيضاً بالتنظيف الدقيق لمركبات الشركة للاستخدام المشترك

ملحوظة: سيتم دمج التدابير مع أحكام قرار رئيس مجلس الوزراء وكذلك تلك المشار إليها في البروتوكول المشترك الذي ينظم إجراءات مكافحة واحتواء انتشار فيروس كوفيد-19 في بيئة العمل

ماذا على العائد إلى إيطاليا من الخارج فعله

جميع الأشخاص العائدين من الخارج، حتى لو كانوا بدون أعراض، ملزمون بالإبلاغ على الفور وكالة الوقاية الصحية ATS التابعة لهم بدخولهم إيطاليا والخضوع للمراقبة الصحية والعزلة المبنية على الثقة لمدة 14 يوماً.

لدى وكالة الوقاية الصحية ATS الخاصة بمدينة ميلانو الكبرى قسم مخصص على موقع الشركات بالرباط التالي

<https://www.ats-milano.it/portale/EMERGENZA-CORONAVIRUS/RIENTRI-DALLESTERO-IN-ITALIA-CHE-FARE>

المتابعة الصحية المرسوم التشريعي 08/81 سابقا

يجب الالتزام بالاحتياطات التالية بشكل صارم: تنظيم الدخول إلى عيادة الطبيب المختص فقط بعد الاتصال الهاتفي وبناء على موعد محدد وتجنب الازدحام في غرفة الانتظار مما يضمن مسافة لا تقل عن متر واحد بين الناس. يجب أن تتوفر الكمادات الجراحية في غرفة الانتظار بالعيادة (انظر إرشادات منظمة الصحة العالمية والتعليمات التي ينص عليها المرسوم التشريعي DL n. 9/02/2020، مادة 34، النقطة 3) ومعقم لليدين.

تستمر الزيارات العاجلة (عند العودة بعد 60 يومًا بسبب المرض أو الحجر الصحي، أو لتغيير الوظيفة، عند الطلب، ولا سيما في حالة إمكانية التعرض الشديد لعدوى فيروس كورونا): في هذه الحالات، يقوم الطبيب المختص بتقييم مدى استصواب القيام بالزيارة أو تأجيلها تبعًا للوقوف على التاريخ المرضي هاتفيًا. إذا لم يكن من الممكن إجراء المتابعة الصحية مع الامتثال الصارم لتدابير النظافة المحددة، يمكن تعليق الفحوصات الطبية الدورية والفحوصات الآلية طوال فترة سريان إجراءات التنقل وازدحام المباني، حتى لو تم تجاوز الفترة الزمنية الدورية التي يتطلبها برنامج المتابعة الصحية.

معلومات إضافية

بالنسبة لقطاعات العمل الخاصة، ارجع إلى إرشادات مقاطعة لومبارديا المعمول بها حاليًا، على سبيل المثال للأنشطة الصحية والاجتماعية الصحية، والأنشطة غير الأساسية، والخدمات العامة الأساسية

لمزيد من المعلومات، يمكن إرسال الأسئلة إلى عنوان البريد الإلكتروني: dip19@ats-milano.it

روابط ينصح بزيارتها

وزارة الصحة www.salute.gov.it/nuovocoronavirus

مقاطعة لومبارديا: [www.regione.lombardia.it/wps/portal/istituzionale/HP/servizi-e-](http://www.regione.lombardia.it/wps/portal/istituzionale/HP/servizi-e-informazioni/cittadini/salute-e-prevenzione/coronavirus)

[informazioni/cittadini/salute-e-prevenzione/coronavirus](http://www.regione.lombardia.it/wps/portal/istituzionale/HP/servizi-e-informazioni/cittadini/salute-e-prevenzione/coronavirus)

المعهد العالي للصحة: www.iss.it

ESEM | CPT

ENTE UNIFICATO FORMAZIONE E SICUREZZA

Organismo Bilaterale Paritetico costituito da Assimpredil ANCE e Feneal UIL,
Filca CISL, Fillea CGIL per le province di Milano Lodi Monza e Brianza

Sistema Socio Sanitario



Regione
Lombardia

ATS Milano
Città Metropolitana